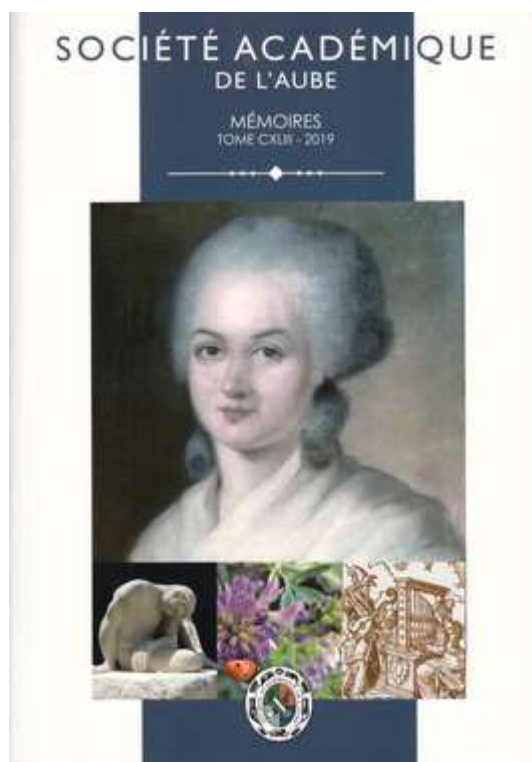


MÉMOIRES DE LA SOCIÉTÉ ACADÉMIQUE 2019 - TOME CXLIII SOMMAIRE



I/ DISCOURS ET HOMMAGES

Discours de M. Jean-Louis HUMBERT, président sortant .
Discours de M. Robert FOSSET, nouveau président .
Hommage à Geneviève JACQUES-DUPONT, MRH.....
Hommage à Jean DAUNAY, MRH .
Les Vœux de Robert POISSON.

II/ LES COMMUNICATIONS

AGRICULTURE ET ÉCONOMIE RURALE

La pauvreté en agriculture — Assistance et protection sociale

MAILIER François - séance du 15 mars 2019, p. 23

La modification des structures de production depuis l'Ancien Régime par un recours de plus en plus poussé à la technique et, plus récemment, avec de moins en moins de bras, a toujours le même effet : laisser un nombre plus ou moins important d'actifs dans une situation de pauvreté. Par ailleurs, l'agriculture, de vivrière, est devenue un marché international. Chaque période tente de remédier aux changements et aux ajustements structurels avec des succès que l'on peut juger insuffisants dans ses résultats humains.

La luzerne dans l'Aube

MAUFFROY Didier — séance du 15 novembre 2019, p. 29

Chacun connaît la luzerne, de nom. Mais en apprécie-t-on toutes les vertus ? Car, outre le fourrage, elle peut également servir de tête de culture, ou de solution pour une réorganisation de la production vers le « bio ».

Qu'elle soit l'une des plantes favorites des abeilles, on s'en doute, mais qu'elle soit aussi l'objet d'un intense commerce international, voilà qui est moins connu.

ARTS

Les orgues de Clairvaux 2000 — 2019

MATTHÈS Michaël - séance du 15 février 2019, p. 37

Les orgues Cochu, installées dans la cathédrale après leur achat par la Fabrique en 1791 ont connu plusieurs transformations. La communication montre le fonctionnement de cet instrument gigantesque, ses fragilités et sa puissance ; elle montre quelles interventions de relevage sont désormais nécessaires.

Terre je suis, statue je serai (II)

NICOT Jean-Marie - séance du 15 février 2019, p. 41

Cette communication faisant suite à celle consacrée à la création d'une statue à Vendevre, montre l'apport des membres de la famille Nicot qui, à la suite de Léon Moynet furent successivement à la tête de la Manufacture d'Art chrétien de Vendevre-sur-Barse (1842-1962). La communication prend également en compte les sculpteurs sans lesquels la « Sainterie » n'aurait pu exister.

Tradition et diversification sont les maîtres mots.

La restauration des vitraux de l'église d'Auxon par Félix Gaudin

RAVEL Geneviève - séance du 19 avril 2019, p. 47

À la fin du XIX^e siècle, la conjonction de la volonté de la municipalité, de la Fabrique et du clergé amena à engager F. Gaudin pour la restauration de quatre verrières datant du XVI^e siècle. Nous y voyons comment l'artiste a été au-delà ou est resté en deçà des plans proposés. La confrontation de documents d'époques diverses est d'un grand intérêt.

Quatre esquisses

MEIGNIEN Jean-Marie - séances des 17 mai et 18 octobre 2019, p. 59

A partir de l'histoire locale, l'auteur attire l'attention du lecteur sur quatre activités du monde de la musique pratiquées par quelques fondeurs de cloches, luthiers, compositeurs et interprètes, du XVII^e au XX^e siècle.

Léon Messiaen, une « énergie fauchée »

LEHMANN Nicolle - séance du 21 juin 2019, p. 69

Issu d'une famille d'agriculteurs tournée vers les arts, Léon se forma à Paris. Les documents réunis, ainsi que des écrits familiaux permettent de suivre la maturation du talent de ce sculpteur et mieux, montre les étapes de la conception de son œuvre majeure, la dernière, hélas, « L'Énergie fauchée », laquelle orne la tombe familiale à La Chaise.

« Après ce que je viens d'écrire », un courrier décisif écrit par Olivier Messiaen à Fuligny

ANDRÉ Gérard — séance du 21 juin 2019, p. 77

Olivier Messiaen fut un pianiste et organiste virtuose, un professeur charismatique, un compositeur inspiré et novateur dont le langage musical a marqué le XX^e siècle. Mais il dut faire preuve de diplomatie pour obtenir le poste d'organiste titulaire des grandes orgues de l'église de la Trinité afin de ne pas perturber les fidèles. C'est ce qu'il sut faire dans un courrier qu'il écrivit au cours d'un séjour dans l'Aube : à Fuligny.

Sainte Christine de Bolsène

GARBE Anne-Claire — séance du 20 décembre 2019, p. 83

Vitrail majeur de l'église d'Ervy-le-Châtel, il narre le martyre de Christine, à grand renfort de détails plus cruels les uns que les autres ; il intrigue par sa thématique rarissime et interroge sur les sources.

La technique superbe illustre l'excellence des peintres-verriers engagés dans le décor de cette

église ; autre interrogation qui touche ce lieu, d'une manière plus générale.

HISTOIRE

Journal du chef de gare de la gare de Troyes mai -juillet 1944

CAPET Guy - séance du 15 février 2019, p. 91

Lors de la Libération en 1944, la maîtrise des axes de communication fut essentielle pour tous les belligérants. L'auteur transcrit et explique le contenu du « journal de bord » du chef de gare de Troyes ; sous un angle nouveau, nous saisissons les réalités telles que vécues par ce responsable civil.

Les représentations du château de Coursan-en-Othe

MICOULAUT Matthieu — séance du 18 octobre 2019, p. 95

Le château de Coursan a été l'une des principales places fortes du royaume entre pays d'Othe et pays d'Armance. Il n'en reste, pour ainsi dire, que des récits et des représentations. Quel crédit accorder à ces dernières ? Cette recherche confronte les documents à leurs sources, et en tire les conclusions qui en découlent. Leçon en matière de rigueur documentaire.

Jean, comte de Brienne, roi et empereur

de SAINT PHALLE Édouard — séance du 15 novembre 2019, p. 103

Avec Jean III, roi de Jérusalem, Empereur de Constantinople, s'éteint la branche directe des comtes de Brienne.

L'auteur montre le rôle européen de cette famille, à la fois acteur de son destin et marionnette des rivalités politiques incessantes entre l'empereur du Saint-Empire et la Papauté. Un bilan qui n'est pas à la hauteur des qualités et du personnage et de sa lignée.

Les réfugiés espagnols dans l'Aube

LEFEVRE Jean - séance du 20 décembre 2019, p. 115

La guerre civile espagnole de 1936 à 1939, aux portes de la France, a entraîné une arrivée de réfugiés. L'accueil des habitants fut plus spontané et aimable que celui de l'État. Carte et statistiques, coupures de presse, donnent à voir ce qui a été un drame humain très peu étudié.

Le dernier compte temporel de l'évêché de Troyes sous l'épiscopat d'Étienne de Givry

GAUTHIER Aurélie — séance du 20 décembre 2019, p. 123

L'évêché de Troyes, de par son étendue, nécessite une gestion monétaire prudente et rigoureuse. Nous percevons ici qu'Étienne de Givry est un seigneur territorial, un prince ecclésiastique et qu'à ces deux titres, il lui faut équilibrer son budget.

Dans cette optique, la communication donne une vue de l'état de cet évêché champenois aux environs de l'année 1420 alors que la guerre de Cent Ans dure.

LETTRES

« AU Burlingue ». le roman de Gabriel Maurière

FRANÇOIS Xavier - séance du 19 avril 2019, P. 135

La Grande Guerre à hauteur de « Messieurs les ronds-de-cuir ». Belle analyse tendre et comique de l'arrière dans une administration bureaucratique qui perd le bon sens. Les remarques concernant le langage sont savoureuses. Gabriel Maurière se révèle ici encore un fin et malicieux observateur.

« L'alphabet de la forêt », ouvrage pédagogique de Jean Nesmy

HUMBERT Jean-Louis - séance du 17 mai 2019, p. 143

Un ouvrage pédagogique, certes, mais surtout destiné aux adultes par l'ampleur de ses vues et sa pertinence. Publié en 1947, il n'a rien perdu de ses qualités didactiques et environnementales.

Pour nous, il est aussi un reflet d'un monde qui nous est devenu un peu éloigné, mais qui ressurgit sous une plume brillante.

L'auteur était un amoureux de la forêt et de son monde, et cela est perceptible.

Des Aubeis chez les Naturalistes

CORDEBAR Colette - séance du 17 mai 2019, P. 151

Les Soirées de Médan sont connues. Qui réunissaient-elles ? Mise en évidence de ce cercle auquel des Aubeis ont largement contribué par leurs apports documentaires et leurs discussions avec le maître. Cette communication apporte un regard novateur sur les processus de cocréation qui se déroulaient autour d'Émile Zola.

Les Hariot

PERNOT Marie-Alice MR - séance du 15 mars 2019, p. 163

Deux savants, le père et le fils. Le premier, Louis, pharmacien à Méry-sur-Seine réalise une description systématique de la flore locale ; son fils, Paul, à la suite de sa participation à la mission scientifique du cap Horn devient, au Muséum d'histoire naturelle, le grand spécialiste des algues dont il révisé la classification systématique. Un apport scientifique qui n'a que très partiellement vieilli.

SCIENCES ET ARCHEOLOGIE

Le brellage dans l'Aube

TARTRE Catherine MR - séance du 18 octobre 2019, p.169

Le transport du bois par flottage se pratiquait dans notre région dès le moyen-âge. D'abord flottage à bûches perdues sur des ruisseaux depuis les zones d'abattage puis flottage en trains ou brelles sur des rivières plus importantes comme la Seine ou l'Aube. Le flottage abandonné sur la Seine au début XIX^e siècle, a continué sur l'Aube encore quelques décennies. L'arrivée du chemin de fer mit fin à ce commerce ainsi qu'aux conflits entre les différents utilisateurs des rivières.

La démographie de Bouilly (2^e partie)

MOUILLEFARINE José MR - séance du 15 novembre 2019, p. 177

Le deuxième volet de cette étude de démographie historique porte sur l'analyse des différents aspects inhérents à l'évolution des décès survenus à Bouilly de 1662 à 1792. Pour ce faire, différents points bien précis, comme, entre autres, la répartition mensuelle des décès, la mortalité infantile et la mortalité enfantine, l'espérance de vie des individus à dix ans, la mortalité maternelle sont examinés et évalués à l'aide de tableaux et graphiques.

Un séisme majeur aux environs de Romilly

BENOIT Pierre MA — séance du 20 septembre, p. 197

Voici environ 21 siècles, un séisme de magnitude 6 secoua la vallée de la Seine. Des traces en sont encore visibles dans les sédiments accumulés et les dépôts périglaciaires pour qui sait voir. Événement ancien à notre échelle, mais récent dans les temps géologiques, tout porte à croire que les grandes failles du Bassin parisien peuvent rejouer. Des précautions peuvent s'avérer nécessaires pour l'aménagement du territoire.

SOCIÉTÉ

D'Arcis-sur-Aube au café Procope, les femmes dans la Révolution

CHARLOT Jean-Paul MRH - Séance du 18 janvier 2019, p. 197

Le siècle des Lumières a émis des idées visant à parvenir à une société plus juste ; les révolutionnaires constatent que la réalisation est plus complexe. Des femmes, bravant les codes sociaux qui ont été peu bouleversés, proposent dans les clubs des idées et des solutions qui couvrent toute la palette qui va de la réforme à la radicalité assumée. Comme leurs collègues masculins, presque toutes connurent un destin tragique.

« La fête des fous », célébration du désordre et du monde à l'envers

MENDAK-NOBLE Danièle MA - séance du 19 avril 2019, p. 207

Partant de la Fête des Fous célébrée à Troyes en 1983, l'auteur s'attache à en définir les origines et montrer sa permanence au fil des siècles avec cependant, bien des différences selon les époques et les lieux.

Cette célébration du « monde à l'envers » alternativement condamnée et réhabilitée par les autorités politiques et religieuses en raison du mélange entre sacré et profane, prendra fin après le XVI^e siècle. Elle sera par la suite source d'inspiration pour les festivités des diverses compagnies joyeuses et des carnivals, notamment.

Les vacances d'un enfant du « baby-boom »

KAUFMANN Daniel MR - Séance du 20 septembre 2019, p. 213

Avec l'éloignement dans le temps, les Trente Glorieuses passent pour être un âge d'or retrouvé. La communication montre que les dominantes sont plutôt la débrouillardise à partir de pas grand-chose et un formidable optimiste fondé sur la croyance en un avenir qui sera meilleur ; ce qui se vérifie par des gains de confort sans précédents. Est souligné également la volonté et le goût de la découverte, toile de fond général de cette période.

Quelle formation professionnelle pour les jeunes filles après la Première Guerre ? L'école ménagère agricole de l'Aube

LAVIGNE Maryse MA - Séance du 20 septembre 2019 , p. 221

Après la Première Guerre, la formation professionnelle pour les jeunes gens est un fait acquis. Malgré le rôle essentiel des femmes au cours des années précédentes, les réticences restent fortes quant à l'institutionnalisation d'un symétrique pour les jeunes filles. Malgré les initiatives qui se multiplient de la part de l'État, du Département, des entreprises, il s'avère que tâtonnements et réticences expliquent la lenteur de la mise en place de formations qui, non seulement participeraient au relèvement du pays, mais permettraient aussi une émancipation de la gent féminine ; et c'est probablement là que, implicitement, le bât blesse.

L'Orphelinat Sainte-Anne

LOUVEL Monique MR — Séance du 15 février 2019, p. 227

L'affaire Boursetty liée à l'Orphelinat Sainte-Anne est un véritable roman picaresque, avec un gremlin international portant beau, une jeune femme abandonnée, dotée de bons sentiments et d'un héritage, un orphelinat, un directeur de conscience et des religieuses. Des rebondissements, des procès où sont impliquées des personnalités irréprochables. Théâtre social de la III^e République à Troyes. Un roman où tout est vrai !

LES ACTIVITÉS DE LA SOCIÉTÉ

La séance délocalisée à Soulaines-Dhuys, 16 juin 2019

La sortie d'automne à Noyers-sur-serein, 12 octobre 2019

Les Mercredis de la Société

Les visites d'exposition